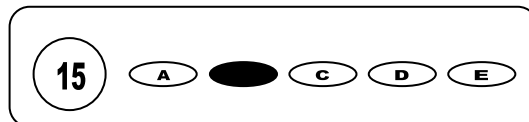




Cargo: Médico PSF

## CONCURSO PÚBLICO 01/2010 PREFEITURA MUNICIPAL DE ÁGUA PRETA

- Para fazer a prova você usará este caderno e um cartão-resposta.
- Verifique, no caderno de provas, se faltam folhas, se a seqüência de questões no total de **30 (trinta)**, está correta e se há imperfeições gráficas que possam causar dúvidas. Comunique, imediatamente, ao fiscal qualquer irregularidade.
- O cartão resposta é o documento único e final para correção eletrônica. Não amasse, não dobre, não rasure o seu cartão resposta.
- A adequada marcação deverá ser feita com caneta esferográfica de tinta **azul ou preta**, é de inteira responsabilidade do candidato, sendo este o documento válido para a correção das questões da prova.
- Para cada questão são apresentadas **5 (cinco)** alternativas diferentes de respostas (**A, B, C, D e E**). Apenas **uma** delas constitui a resposta **correta** em relação ao enunciado da questão.
- Suponha que a questão nº 15 tenha a resposta B como correta.
  - Veja como marcar esta resposta.



- Deve-se estar atento para:
- Não rasurar o cartão resposta, pois não será fornecido outro cartão
- Não escrever no verso do cartão resposta
- Preencher completamente o espaço reservado a marcação da resposta correta
- Caso realmente precise, utilize como rascunho os espaços em branco no verso de suas folhas de prova;
- Considerar-se-á excluído do processo seletivo do concurso o candidato que:
- Tornar-se culpado de incorreções ou descortesia com qualquer membro da equipe encarregada da realização da prova;
- For surpreendido, durante a aplicação das provas, em comunicação com outro candidato, verbalmente, por escrito, ou por qualquer outra forma;
- For apanhado em flagrante, utilizando-se de qualquer meio, na tentativa de burlar a prova, ou for responsável por falsa identificação pessoal;
- Ausentar-se da sala de prova, antes da entrega do cartão de resposta e de assinar a ata de presença;
- Recusar-se a proceder a identificação de seu cartão resposta, devidamente assinado no espaço próprio.
- Aos fiscais não existe a autorização para emissão de esclarecimentos sobre o conteúdo das provas. Sendo esta atribuição de única e exclusiva responsabilidade do candidato.

**BOA SORTE**

1. Eczema é uma reação dermatológica observada principalmente com o uso de:
- a) neomicina; c) alopurinol; e) carbamazepina.  
b) isoniazida; d) quinidina;
2. Atrofia do nervo óptico pode ser causada pelo uso de:
- a) corticosteróide; c) diazepam; e) cloranfenicol.  
b) lítio; d) clorpropamida;
3. Apesar da melhora nos índices sanitários brasileiros, as parasitoses intestinais ainda representam importante problema de saúde pública. Acerca da escolha do medicamento a ser utilizado no tratamento dessas enfermidades, julgue as associações propostas nos itens subseqüentes.
- a) giardíase – secnidazol d) ascaridíase – albendazol  
b) formas graves de amebíase – metronidazol e) teníase – mebendazol  
c) ancilostomíase – mebendazol
4. É CORRETO afirmar que o agente anti-hipertensivo mais bem estudado na gravidez, de uso extensivo é:
- a) metildopa. c) hidralazina. e) Nenhuma das anteriores.  
b) alfa e beta bloqueadores. d) nifedipina.
5. Sobre a dengue, todas as afirmativas estão corretas, EXCETO:
- a) Muitos pacientes relatam dor ao mover os olhos.  
b) A doença manifesta-se abruptamente, após 2 a 7 dias de incubação.  
c) O ciclo do mosquito em seu habitat natural envolve macacos e roedores.  
d) O *Aedes aegypti* habita o domicílio e peridomicílio de residências nas regiões tropicais, não sendo encontrado ao norte do equador.  
e) Precisam de água parada para reproduzir.
6. Sobre a Doença do Refluxo Gastroesofágico (DRGE), todas as afirmativas estão corretas, EXCETO:
- a) A regurgitação ocorre normalmente à noite, quando os indivíduos estão deitados.  
b) O Esôfago de Barrett predispõe ao surgimento do adenocarcinoma esofágico.  
c) O tratamento da DRGE constitui-se de dois pilares, sendo o primeiro a diminuição da secreção ácida gástrica pelo uso de bloqueadores da bomba de prótons e o segundo a implementação de medidas educativas que visam eliminar fatores que facilitem o refluxo.  
d) O clareamento esofágico em pacientes portadores de DRGE está exacerbado em relação ao dos pacientes sem refluxo patológico, em virtude de um maior estímulo ao peristaltismo causado pela irritação mucosa proporcionada pelo ácido refluído.  
e) Existe apenas uma resposta.
7. Qual dos seguintes padrões laboratoriais é sugestivo de hipotireoidismo subclínico?
- TSH = hormônio tireoestimulante  
T3 = triiodotironina  
T4 = tiroxina
- a) TSH baixo, T4 livre alto. d) TSH alto, T4 livre normal.  
b) TSH baixo, T3 e T4 normais. e) TSH alto, T3 e T4 baixos.  
c) TSH normal, T4 livre baixo e T3 e T4 normais.
8. Em relação ao Diabetes Mellito, considere as afirmativas a seguir:
- I. Cetoacidose diabética é mais freqüente em Diabetes tipo 1.  
II. A história familiar é mais importante no Diabetes tipo 2.  
III. Glicemia de jejum maior que 126 mg/dl é um dos critérios utilizados para o conceito de síndrome metabólica.  
IV. As biguanidas atuam aumentando a produção de insulina pelo pâncreas.
- Assinale a alternativa que contém todas as afirmativas corretas mencionadas anteriormente:
- a) I e II. b) II e IV. c) III e IV. d) I, II e III. e) I, III e IV.
9. Paciente de 72 anos com história de polipose familiar, apresentando anemia ferropriva e emagrecimento. Qual dos seguintes exames é o mais indicado para o diagnóstico?
- a) Enema opaco. d) Ultrassonografia abdominal.  
b) Colonoscopia. e) Tomografia abdominal.  
c) Pesquisa de sangue oculto nas fezes.

10. O termo ascite\_ é utilizado para definir o acúmulo de líquido dentro da cavidade peritoneal. Este líquido pode ser classificado como transudato ou exsudato.

Escolha, entre as causas de ascite abaixo, aquela em que a análise do líquido deverá se apresentar como exsudato.

- a) Síndrome nefrótica.
- b) Hepatopatia crônica.
- c) Insu\_ciência cardíaca.
- d) Síndrome de Budd-Chiari.
- e) Carcinomatose peritoneal.

11. Considere as seguintes afirmativas:

- I. Na Doença de Hodgkin a apresentação da linfadenomegalia é sempre generalizada.
- II. A presença de anasarca é sugestiva de Linfoma Não-Hodgkin.
- III. A dor óssea é um dos principais sintomas do Mieloma múltiplo.
- IV. A leucemia linfocítica crônica é mais comum em adultos e principalmente em idosos.

Assinale a alternativa que contém todas as afirmativas corretas mencionadas anteriormente:

- a) I e II.
- b) I e IV.
- c) III e IV.
- d) I, II e III.
- e) II, III e IV.

12. Durante a consulta pré-natal de rotina. Uma primigesta de 20 anos de idade, com 16 semanas de gestação traz os seguintes resultados de exames laboratoriais: Glicemia 74 mg/dL, Hb 12gr/dL, VDRL (+) FTA – Abs (+). Ao examinar a paciente o médico constatou algumas erupções cutâneas, e condiloma plano, o restante do exame físico era normal. A conduta a seguir quanto a tratamento da doença é:

- a) Penicilina Benzatina 2,4 milhões UI, via intramuscular em dose única;
- b) Penicilina Benzatina 2,4 milhões UI, via intramuscular semanalmente, dose total 7,2 milhões UI;
- c) Penicilina Benzatina 2,4 milhões UI, dose total 9,6 milhões UI; (D) Penicilina Benzatina 2,4 milhões UI, via intramuscular repetida após uma semana, dose total 4,8 milhões UI.
- d) Aguardar o feto fazer 30 semanas.
- e) Tratar mãe e filho após o parto.

13. Na presença de necrose e celulite no pé de um paciente diabético, a conduta terapêutica que deve ser associada à antibioticoterapia é:

- a) Repouso com elevação do membro inferior.
- b) Revascularização.
- c) Controle da glicemia.
- d) Vasodilatador periférico
- e) Desbridamento

14. O tratamento profilático da migrânea é mais bem feito com

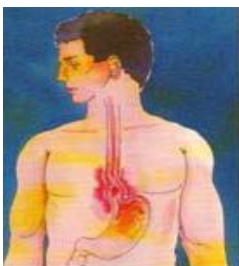
- a) ácido acetilsalicílico.
- b) acetaminofen.
- c) dexametasona.
- d) propranolol.
- e) metoclopramida.

15. A febre hemorrágica da dengue (síndrome de choque da dengue) tem sua apresentação clássica como:

- a) febre alta, fenômenos hemorrágicos e insuficiência hepática.
- b) febre alta, fenômenos hemorrágicos, hepatomegalia e insuficiência circulatória.
- c) cefaléia, dor retroorbital, mialgia e prostração.
- d) cefaléia, febre alta, fenômenos hemorrágicos e insuficiência circulatória.
- e) astenia, artralgia, fenômenos hemorrágicos e hepatomegalia.

16. As infecções helmínticas, mais frequentes no homem, são

- a) isosporíase e giardíase.
- b) criptosporidíase e enterobíase.
- c) ascaridíase e ancilostomíase.
- d) balantidíase e esquistossomose.
- e) teníase e tricuriase.



17. Com relação à Esofagite, assinale o exame que não é solicitado para o diagnóstico.

- a) Teste de perfusão ácida.
- b) Um teste para monitorar a acidez de esôfago.
- c) Radiografia contrastada do esôfago.
- d) Manometria do esôfago.
- e) Coleta de secreção auricular e análise microscópica.

18. Considere V para afirmativa verdadeira e F para falsa.

- ( ) O quelóide é uma lesão tumoral, de superfície lisa e consistência endurecida.  
 ( ) Apesar de não ter participação na causa da doença, a dieta pode ter influência no curso da acne em algumas pessoas.  
 ( ) Os cistos epidérmicos são os mais frequentes e resultam da proliferação de células da epiderme dentro da derme, o que pode ser devido a uma tendência genética.  
 ( ) O cloasma gravídico pode desaparecer espontaneamente após a gravidez, não exigindo, às vezes, nenhum tipo de tratamento.  
 ( ) Para evitar o melasma, as mulheres não devem se expor ao sol sem proteção solar durante a gravidez ou uso de anticoncepcionais hormonais.  
 ( ) O granuloma piogênico é uma proliferação de vasos sanguíneos que forma uma lesão tumoral secundária a um traumatismo, como os provocados pelos alicates das manicures ou por unha encravada, sendo o canto das unhas a sua localização mais comum.

A seqüência correta, de cima para baixo, é:

- a) V – V – V – V – V – V  
 b) F – V – F – V – F – V  
 c) V – V – F – V – F – V  
 d) V – V – V – V – F – V  
 e) F – V – V – F – V – V

19. Um lactente sadio, de quatro meses de idade, chega a um posto de saúde para atualizar seu calendário de vacinas. O mesmo recebeu apenas uma dose da vacina BCG e uma dose da vacina contra Hepatite B, ao nascer. De acordo com o calendário do Programa Nacional de Imunizações (PNI), que vacinas devem ser administradas a esse lactente neste momento?

- a) Polio oral, Rotavírus, Tetravalente. d) Hepatite B, Pólio oral, Tetravalente, Varicela.  
 b) Hepatite B, Pólio oral, Tetravalente. e) Hepatite B, Pólio oral, Tetravalente, Rotavírus.  
 c) Hepatite B, Pólio oral, Tetravalente, Triviral.

20. Um escolar de nove anos de idade chega ao ambulatório com queixa de edema de face e membros e urina escura. Exame físico: pressão arterial de 150x90 mmHg em membro superior direito; edema de pálpebras e edema de membros inferiores de ++/4+ e lesões impetiginosas com crostas em membros inferiores. O exame parcial de urina mostra: densidade = 1020; albumina negativa; presença de cilindros hemáticos; 25.00 hemáceas/ml e 8.000 leucócitos/ml.

As seguintes considerações referentes ao caso são corretas, exceto uma. Assinale-a.

- a) A hipótese diagnóstica provável é de cistite aguda.  
 b) A hipótese diagnóstica provável é de glomerulonefrite difusa aguda.  
 c) A presença de cilindros hemáticos fala a favor de sangramento glomerular.  
 d) A hipertensão arterial nesse paciente é, provavelmente, volume dependente.  
 e) Uma radiografia de tórax auxiliaria na avaliação inicial do paciente.

21. Com relação aos Conselhos Municipais de Saúde, podemos afirmar:

- 1) Formular estratégias e controlar a execução da política de saúde  
 2) Seus representantes são escolhidos pelo Secretário de Saúde  
 3) Executa ações de saúde coletiva e gestão hospitalar  
 4) Acompanha a gestão financeira, desde a elaboração do orçamento até a fiscalização da execução
- a) 1, 2, e 4 estão corretas d) Apenas a 1 e a 4 estão corretas  
 b) Apenas a 3 está correta e) 3 e 4 estão corretas  
 c) 2 e 3 estão corretas

22. Os recursos do Fundo Nacional de Saúde (FNS) serão alocados como:

- 1) Despesas de custeio e de capital do Ministério da Saúde, seus órgãos e entidades, da administração direta e indireta;  
 2) Investimentos previstos em lei orçamentária, de iniciativa do Poder Legislativo, aprovados pelo Congresso Nacional e aceito pelo Conselho Nacional de Saúde;  
 3) Investimentos previstos no Plano Quinquenal da Seguridade Social  
 4) Cobertura das ações e serviços de saúde a serem implementados pelos municípios, estrados e Distrito Federal.

Esta (ão) incorreta (s):

- a) Apenas a 1  
 b) 2, 3 e 4;  
 c) Apenas a 3 e 4;  
 d) 1, 2 e 3;  
 e) Apenas a 2 e 3.



29. Analise o emprego do pronome QUE nas assertivas abaixo:

I – Em “que morreu em abril deste ano, aos 63 anos”, temos um pronome iniciando uma oração explicativa.

II – Em “pois o considerava "sinal obsoleto, que o povo já fez morrer”, temos um pronome iniciando uma oração restritiva, que limita o tipo de sinal obsoleto.

III – Em “por gramáticos e linguistas que o acusavam de querer abolir um fato sintático”, temos um pronome iniciando uma oração restritiva, que limita o grupo de acusação e pressupõe outro grupo de gramáticos e linguistas que não o acusavam.

Está (ão) correta (s):

- a) Apenas I                      b) Apenas II                      c) Apenas III                      d) I e III apenas                      e) I e II apenas

30. Assinale a alternativa que possui pontuação correta:

a) Sinalizar a contração entre vogais idênticas (no caso, a preposição a e o artigo a) é um desafio que, mesmo quando parece complicado, pode ser intuído pelo usuário do idioma em regras relativamente simples de ser incorporadas.

b) Sinalizar a contração, entre vogais idênticas, (no caso, a preposição a e o artigo a) é um desafio que, mesmo quando parece complicado, pode ser intuído, pelo usuário do idioma, em regras relativamente, simples de ser incorporadas.

c) Sinalizar a contração entre vogais idênticas (no caso, a preposição a e o artigo a) é um desafio; que, mesmo quando parece complicado, pode ser intuído pelo usuário do idioma em regras relativamente, simples de ser incorporadas.

d) Sinalizar a contração entre vogais idênticas (no caso, a preposição a e o artigo a) é um desafio que mesmo quando, parece complicado pode ser intuído, pelo usuário do idioma em regras, relativamente simples de ser incorporadas.

e) Sinalizar a contração entre vogais idênticas - no caso, a preposição a e o artigo a - é um desafio que mesmo, quando parece complicado pode ser intuído pelo usuário do idioma, em regras, relativamente, simples de ser incorporadas.